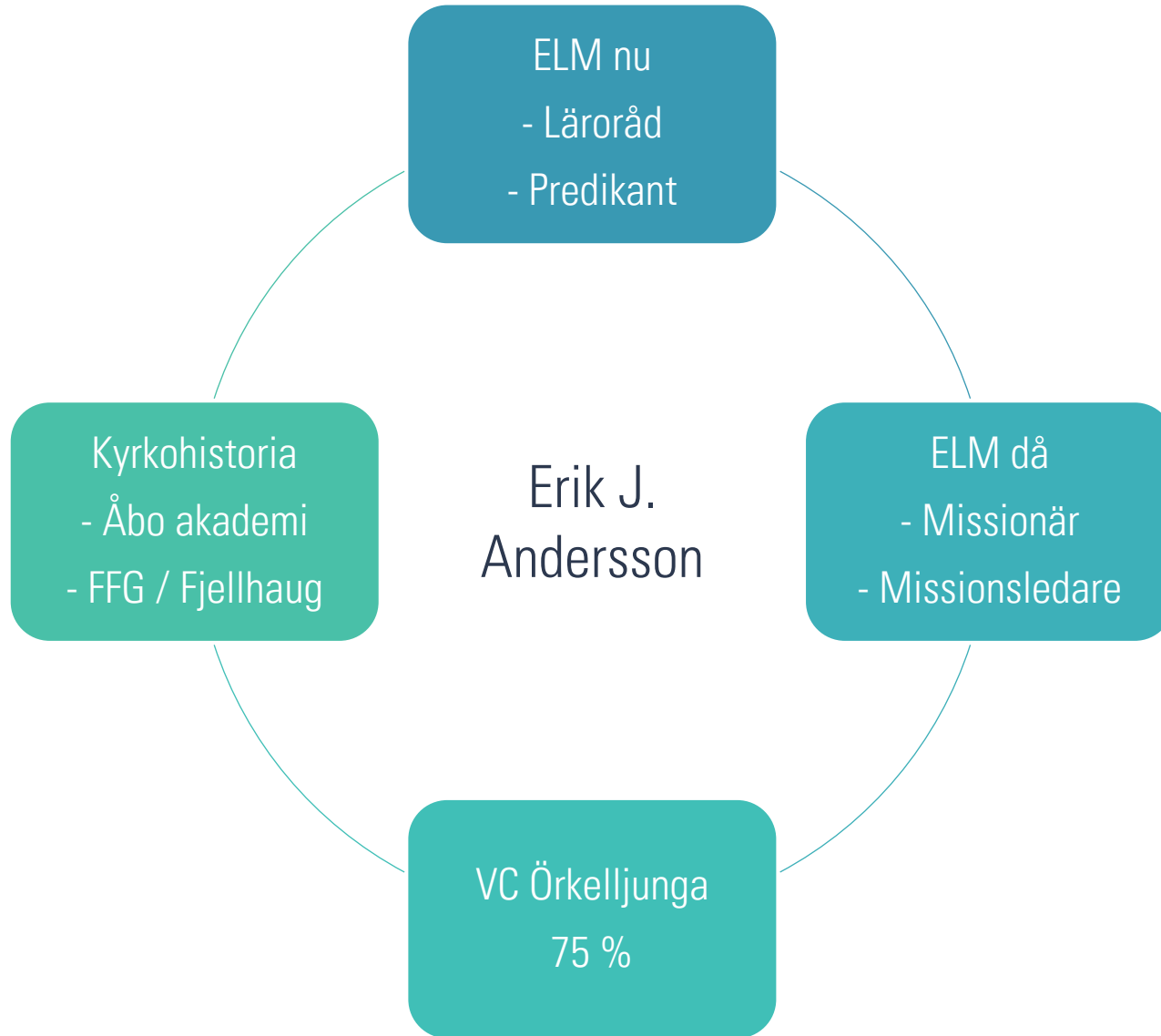
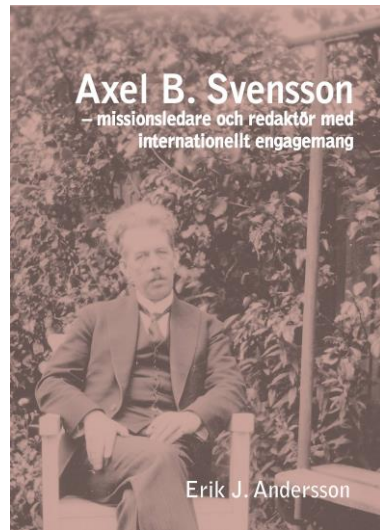


LOKALT LEDARSKAP

*VARFÖR GÖR
ELM PÅ
DET HÄR
VISET?*



Evangelisk Luthersk Mission



ELM – LOKALT LEDARSKAP

- Historiskt perspektiv
- Teologiskt perspektiv

LOKALT LEDARSKAP

– HISTORISKT PERSPEKTIV

”En ämbetsorienterad syn på ledarskap, som i hög grad utgick från att ledarskapet relaterades till en formell utnämning och en tydlig plats i ett system, ersattes i stora delar av svensk kristenhet av ledarideal som var mer relationellt orienterade.” (s. 34)

Karismatiskt ledarskap

Entreprenöriellt ledarskap

Ledarskap – kapital att förvalta

- Symboliskt
- Relationellt
- Institutionellt



LOKALT LEDARSKAP

– HISTORISKT PERSPEKTIV

- Väckelse och mission
 - Otillräckliga kanaler och oförstående ledarskap i statskyrkan
- Nya initiativ, nya strukturer, stort lokalt och personligt ansvar

Karismatiskt ledarskap

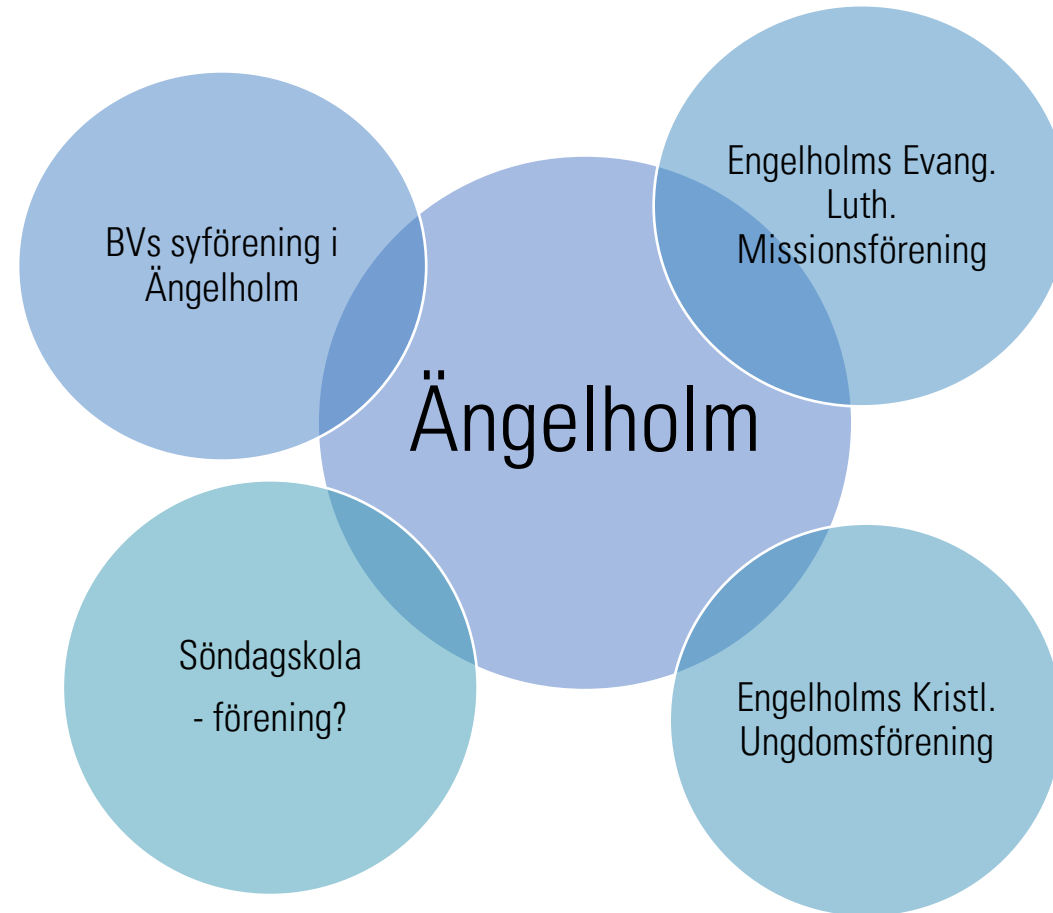
Entreprenöriellt ledarskap

Ledarskap – kapital att förvalta

- Symboliskt
- Relationellt
- Institutionellt

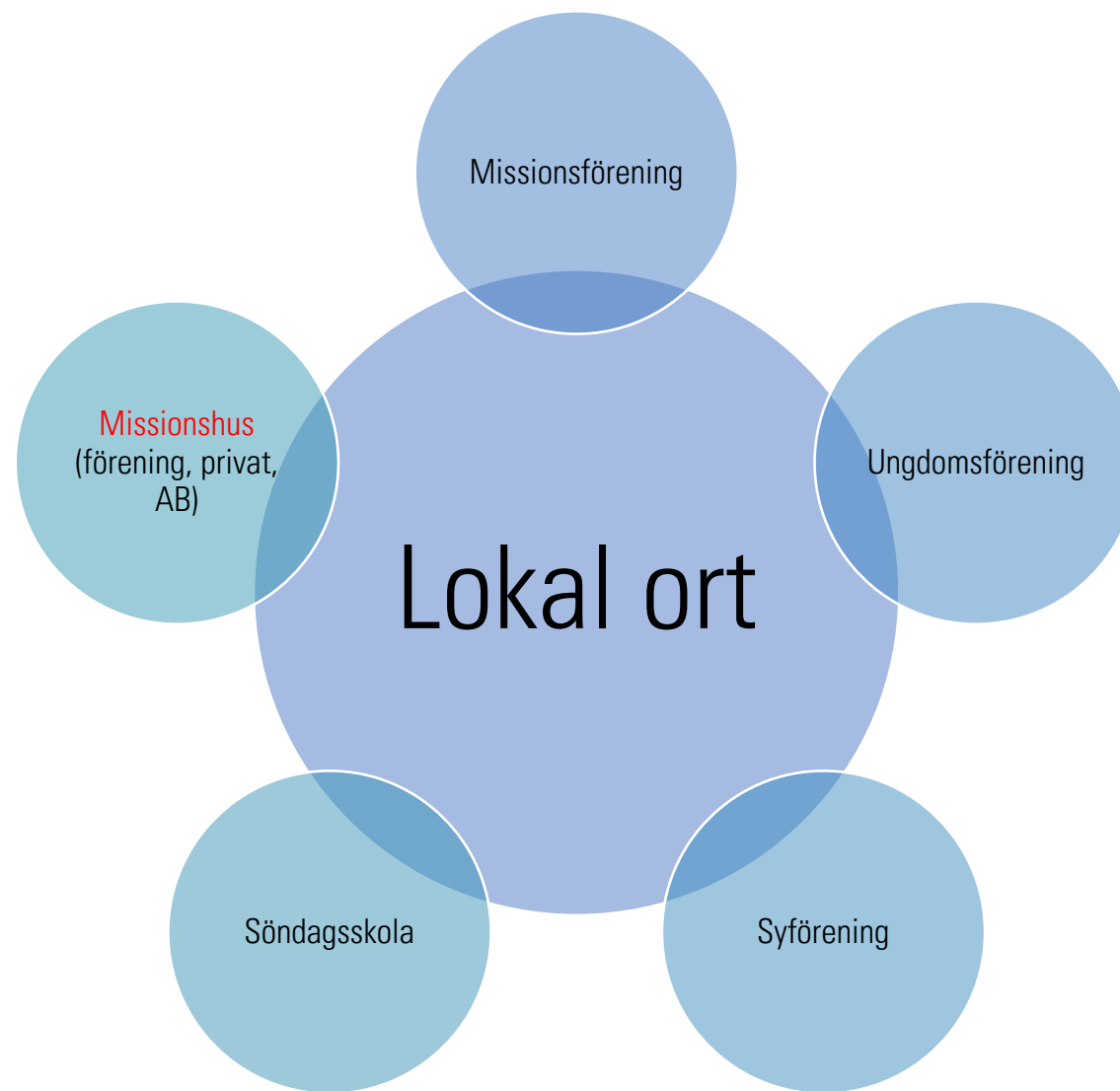


Föreningar – lokalt

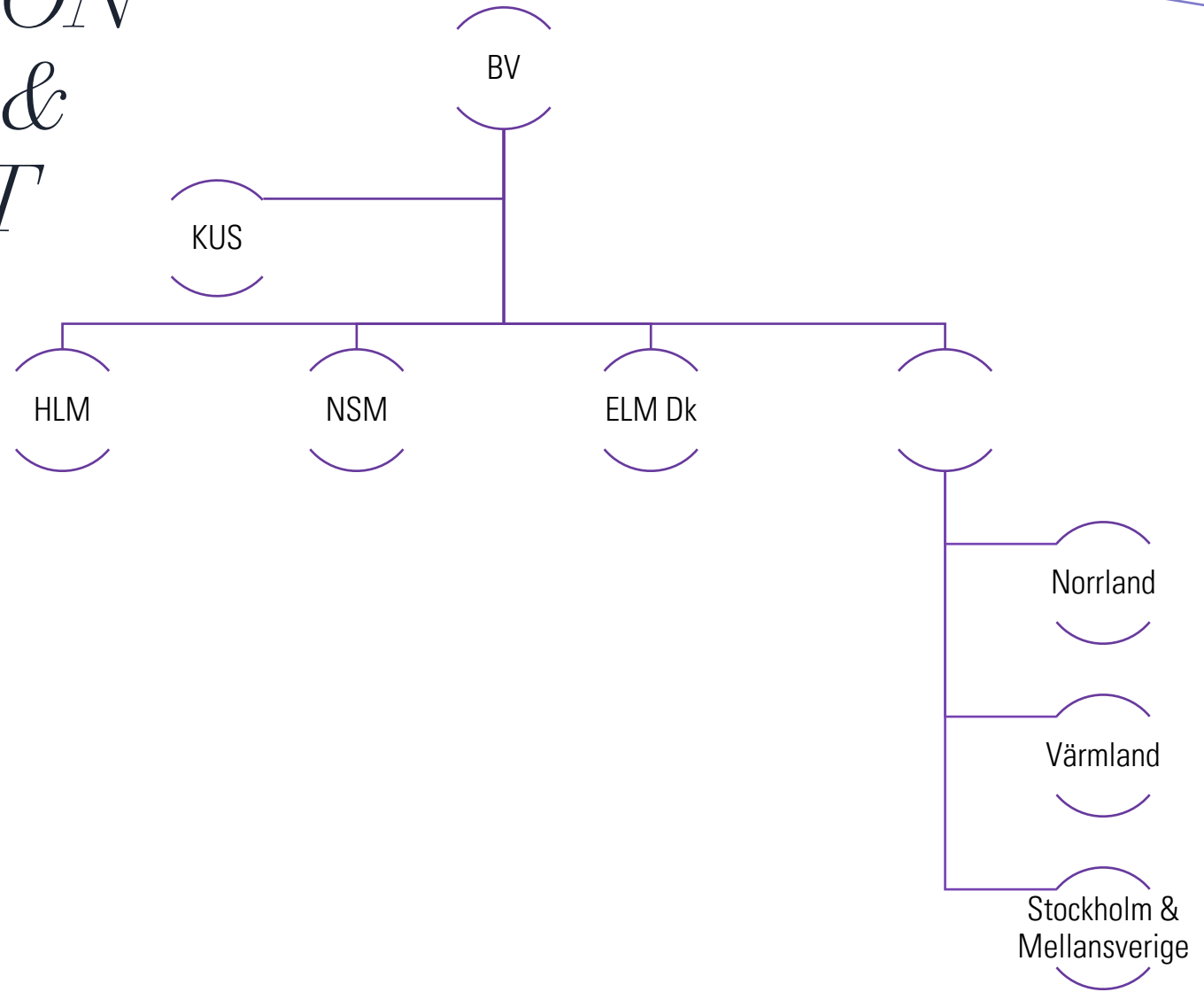


Föreningar – lokalt

- Stora möjligheter för engagemang
- Många personer involverade
- Arbetsgemenskaper
- Få formella krav för engagemang
- Gemensam tro
- **Vilja till mission**
 - **Arbete**
 - **Inbjudan**
 - **Barn & unga**
 - **Utomlands**



ORGANISATION REGIONALT & NATIONELLT



LEDARSKAP I RÖRELSEN



Evangelisk Luthersk Mission

REGIONALT

- Regionala missionsföreningar
 - HLM (1860) o NSM (1858)
- Kallade och avlönade predikanter
- Månadstur och möten
- Planering, samordning, tidning, musik

→ Ansvar för förkunnelsen

NATIONELLT

- Bibeltrogna Vänner
 - EFS från 1856 – ca 1910
- Kallade och avlönade predikanter
- Missionsmöten
- **Yttre mission**, tidning & förlag, sångbok, opinionsbildning

→ Ansvar för förkunnelsen

LEDARSKAP I RÖRELSEN



REGIONALT NSM (1958)

- Medlemskap
 - Föreningar (1 röst / 20 medlemmar)
 - Arbets-/syförening (1 röst)
 - Enskild medlem
- Styrelse väljs vid årsmöte
- "verka för levande kristendom"
- **utsända personer** ... husbesök, samtal, bibelspridning, föredrag

→ **Lekmannapredikanter**

LEDARSKAP I RÖRELSEN



NATIONELLT – BV (1958)

- Består av
 - Anslutna föreningar (1 röst / 50 medlemmar)
 - Ombud (1 röst)
 - Enskilda medlemmar
- "verka för Kristi rikes tillväxt och bekämpande av all slags otro och förnekelse"
- "Utsända och underhålla ... **missionsarbetare** i såväl hemland som hednavärld"

Missionärer (utland) ←

Lekmannapredikanter (Sve.) ←

LEDARSKAP I RÖRELSEN

LOKALT

REGIONALT

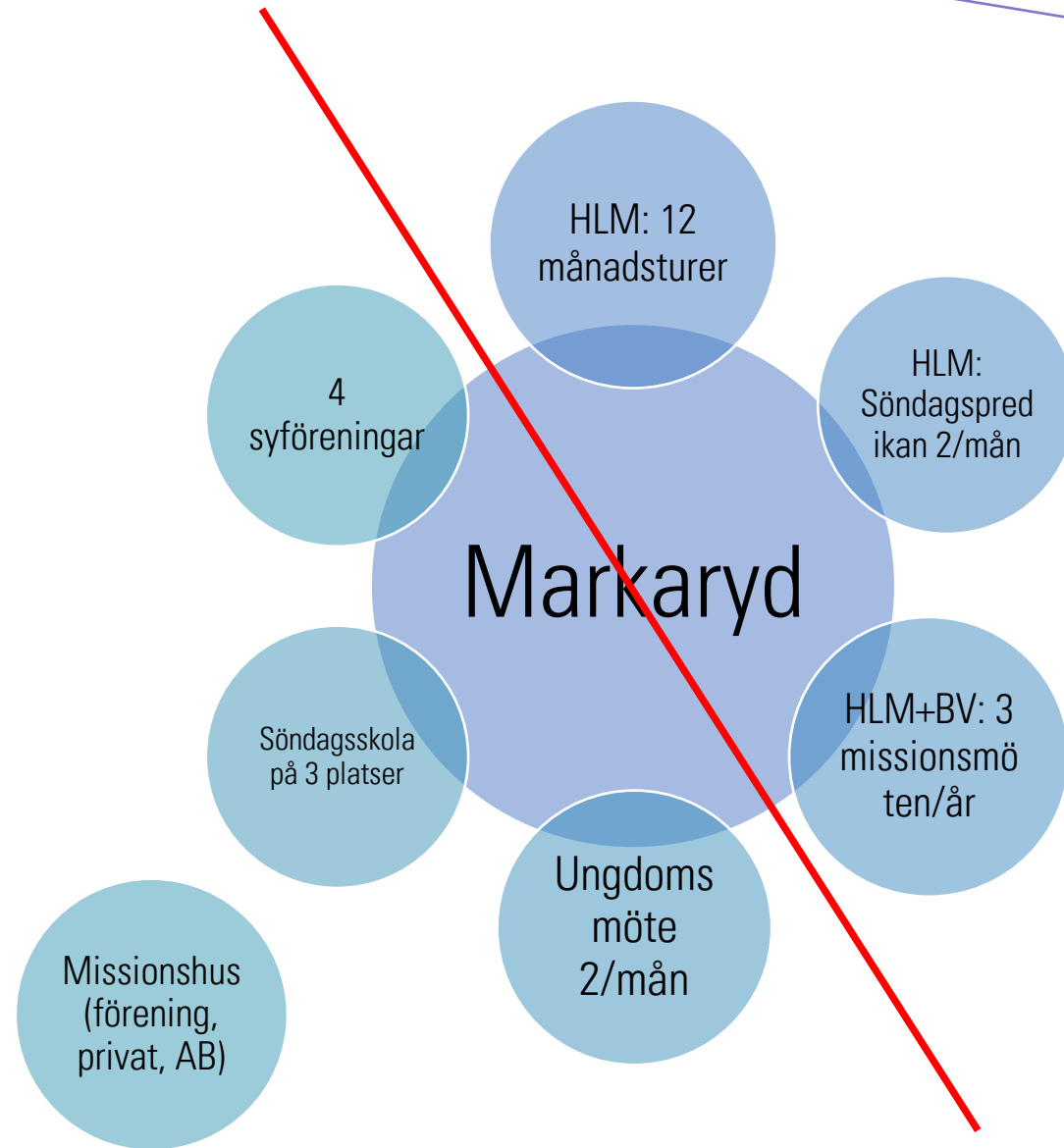
NATIONELLT

- Både kvinnor och män kunde vara och var medlemmar lokalt, regionalt och nationellt.
- Såväl regionalt som nationellt och internationellt avlönades både män och kvinnor.
- Varken regionalt eller nationellt fanns stadgemässiga hinder för att välja både kvinnor och män till styrelsen. Men inga kvinnor valdes in i styrelserna.
- **Ansvaret för förkunnelsen** låg regionalt och nationellt.
- **Predikanterna var en viktig länk** mellan lokalt och regionalt/nationellt.
- Lokalt utövades **ledarskap i resp. förening** (söndagsskola, syförening, etc.)



Lokalt ledarskap eller regionalt/nationellt?

- Ledarskapet för det **praktiska** och **den lokala missionen** var lokalt.
- Ansvaret för **förkunnelsen** låg i hög grad på den regionala organisationen (HLM, (NSM), BV).
- **Predikanterna** utgjorde en länk mellan, men var också lokala ledare.
- **Ungdomsföreningen** ordnade möten (m h a KUS).



LOKALT LEDARSKAP

– HISTORISKT PERSPEKTIV

- ELM växer (i sin former) fram från mitten av 1800-talet och en bit in på 1900-talet. Sammanfaller med **en tid då synen på ledarskap förändras** (från starka traditioner och institutioner) till individer och kvaliteter. Demokratisering.
- Väckelse och mission var drivkrafter och mål i arbetet som handlade om att **möjliggöra spridandet av Guds ord och förkunnelsen**. Lekmannapredikanter.
- Organisationsformen framför andra var **föreningen** och ansvarsfördelningen elliptisk med lokala föreningar resp regionala/nationella.
- **Pragmatism snarare än teologiska övervägningar** formade strukturerna (inklusive betoningen att BV inte var ett kyrkosamfund).



ELM – LOKALT LEDARSKAP

- Historiskt perspektiv

- Teologiskt perspektiv



Evangelisk Luthersk Mission

LOKALT LEDARSKAP – TEOLOGISKA PERSPEKTIV



Evangelisk Luthersk Mission

Väckelse och mission: Var sökte man sina bibliska ideal?

Att identifiera sig med apostlatiden.

*¹ Därefter vandrade Jesus genom städer och byar och förkunnade evangeliet om Guds rike. De tolv var med honom, ² och även några kvinnor som hade blivit botade från onda andar och sjukdomar: Maria som kallades Magdalena – från henne hade sju onda andar farit ut – ³ och Johanna, hustru till Herodes förvaltare Kusas, samt Susanna och många andra **som tjänade dem med vad de ägde.** (Luk. 8:1–3)*

*JESUS KRISTUS ÄR DEN SAMME I GÅR,
I DAG OCH I ALLA EVIGHET (HEBR. 13:8)*

*MEN ELM ÄR INTE DETSAMMA I DAG
SOM I GÅR OCH I ALL EVIGHET*



FÖRÄNDRINGAR I ELM



REGIONALT / NATIONELLT

- **Regionen** (ELM Syd) spelar mindre roll
- Inga anställda predikanter

- **Riks** kallar predikanter, men sänder inte
- Inga anställda predikanter
- Styrelse och läroråd

LOKALT

- Små föreningar: oförändrade former
- Stora föreningar: församlingslika former
- Föreningar med lokala anställningar
- Sköter sitt eget program
- En förening i varje missionshus

→ **Ökande ansvar för förkunnelsen**

LOKALT LEDARSKAP – TEOLOGISKA PERSPEKTIV



Då: Identifikation med apostlatiden.

Nu: Identifikation med apostlatiden **och/eller** etablerade församlingar.

*¹⁹ På kvällen samma dag, den första veckodagen, var lärjungarna samlade bakom låsta dörrar av rädsla för judarna. Då kom Jesus och stod mitt ibland dem och sade: "Frid vare med er!" ²⁰ När han hade sagt detta visade han dem sina händer och sin sida. Och lärjungarna blev glada när de såg Herren. ²¹ Jesus sade än en gång till dem: "Frid vare med er! **Som Fadern har sänt mig sänder jag er.**" (Joh 20:19–21)*

LOKALT LEDARSKAP

– TEOLOGISKA PERSPEKTIV

Nya testamentet ger **inga detaljerade anvisningar** för hur kristet missionsarbete eller lokala kristna gemenskaper ska organiseras.

Nya testamentet **anger vissa principer** för och **ger exempel** på hur kristet missionsarbete och lokala kristna gemenskaper ska organiseras.



ELMS LÄRORÅD

- Inrättades 2010–2011, tillsattes 2011.
- Fem ledamöter som utses av styrelsen: 2 predikanter nomineras av predikanterna, 2 styrelseledamöter och 1 övrig (hittills missionsledaren).
- 30a § "särskilt ansvar för läran och förkunnelsen och behandla frågor som rör andligt ledarskap och lärofrågor"
 - Predikanter ... samarbete ... kallas till predikant eller missionär.
- Arbetat med frågor från styrelsen, nämnder, föreningar, predikanter, enskilda.
- Intressant utifrån inkommande frågor och utgående svar. Speglar ELMs utveckling.



LÄRORÅDET & LOKALT LEDARSKAP

- Svar till ELF Hässleholm om huruvida kvinnor bör predika i ELM (2024)
- Svar till Roseniusföreningen om predikantledd sakramentsförvaltning (2022)
- Om mötesledarskap och andligt ledarskap. (2019)
 - Teologikommitténs svar till Åsljunga-föreningen om kvinnlig medverkan vid söndagsgudstjänst. (2004)
- Predikantens ställning i Ordets tjänst. (2014)

→ Speglar att frågan om manligt – kvinnligt i kristen verksamhet är en stor fråga, men också mer allmänna frågor om (lokalt) ledarskap i ELM berörs.



LOKALT MÖTESLEDARSKAP - 04

Åsljungafrågan 2004:

I Åsljunga har både kvinnor och män under en längre tid nu fått hålla i inledningen. Man har dock blivit lite osäker på den ordningen, och sista tiden har kvinnorna avstått från delar av detta uppdrag för att inte stöta sig och sära andras samveten. Man har därför velat höra teologikommitténs tankar i detta ärende.

TK:s svar:

Att gudstjänsten *i någon mån* är lekmanledd ses som positivt.
Herdeansvaret åligger medverkande predikant och föreningens ordförande.
Löftesord om syndernas förlåtelse kan uttalas av lekman (såväl man som kvinna).
Av största vikt att "kvinnor aktivt medverkar och får centrala och meningsfulla uppgifter".

Notera:

Utvecklingen i mötesform från *predikan* till *gudstjänst*.
Att (tillresande) **predikant** och **lokal ordförande** både bär herdeansvar.



LOKALT MÖTESLEDARSKAP – 19

Fråga från en predikant 2019:

Vad kan en kvinna ansvara för i gudstjänsten? Är det endast predika som en kvinna inte kan göra i en offentlig gudstjänst? Kan hon ansvara för sakramenten?

LR:s svar:

Det är en rikedom när många medverkar i en gudstjänst.

Rollen som mötesledare är viktig, men behöver inte innebära ett herdeansvar.

Herdeansvaret "bör hellre ligga på en eller flera män med stort förtroende i gemenskapen. Det kan vara föreningens/ församlingens ordförande, en eller flera predikanter, ett läroråd/äldsteråd, eller någonting annat som föreningen/församlingen finner lämpligt".

Predikan i söndagens gudstjänst är en uppgift för det yttersta andliga ledarskapet och ligger på predikoämbetet.

Notera:

Man förutsätter mötesformen *söndagsgudstjänst*.

Delat herdeansvar mellan lokalt och predikant.

LR skriver om **ämbetet** (såväl *predikoämbetet och Ordets ämbete*).



PREDIKANTENS STÄLLNING I ORDETS TJÄNST - 14

LR första uppdrag (från årsmöte 2011 och styrelsen 2011):

“Definiera och utreda predikantens ställning i Ordets tjänst”

LR:s svar:

*3. I de nytestamentliga församlingarna verkar **fasta och fria tjänster ha funnits sida vid sida.** Ledarskapet i församlingen tycks ha varit **en uppgift delad på två eller flera personer, liksom Paulus och de andra apostlarna föredrog att arbeta i grupp.***

*5. Ett kristet ledarskap är **alltid ett tjänande ledarskap.***

*9. Till **det allmänna prästadömet föds man i dopet till delaktighet i gudstjänstens bön, förbön och tillbedjan samt till kristen tjänst och vittnesbörd i vardagen. Ur det allmänna prästadömet kallas män till Guds ords och församlingens tjänst.***



PREDIKANTENS STÄLLNING I ORDETS TJÄNST - 14

LR:s svar:

*13. 1800-talets nyevangeliska väckelse i Norden innebar en återupptäckt av det allmänna prästadömet och att fler än prästerna blev involverade i kristet arbete och mission. Inom den del av väckelsen som ELM tillhör har man därmed **en något rymligare syn på ämbetet än den traditionellt svenskkyrkliga.***

*14. Inom ELM har lekmän fått uppgiften att förkunna Guds ord. När en inre kallelse bekräftats av en yttre från någon av missionsorganisationerna har man blivit predikant. **Predikantens uppgifter hör till Ordets tjänst: att evangelisera, samt att undervisa och leda missionsvännerna***

*15. Predikantkallelsen har inte inneburit en kallelse att också tjäna som förvaltare av sakramenten, **men sakramentsförvaltningen ligger i princip inom Ordets tjänst.** Vissa predikanter har också lokalt kallats till dessa uppgifter.*



PREDIKANTENS STÄLLNING I ORDETS TJÄNST - 14

LR:s svar:

16. Som missionsorganisation är evangeliets förkunnelse vår viktigaste uppgift, och ska så vara, men när andra strukturer för pastoral omsorg och kyrkliga verksamheter saknas kan det också främja evangeliets sak att lösa sådana uppgifter inom ramen för en missionsförening eller missionsorganisation. Förutsättningarna ser olika ut på olika platser i Sverige och därför kan också lösningarna se olika ut. Viktigt är dock att allt görs i enlighet med Guds ord och den evangelisk-lutherska bekännelsen.

17. Pragmatik innebär inte oordning, och därför skulle ELM för de predikanter som man i sådana fall lokalt i ELM-sammanhang vill använda till sakramentsförvaltning, stå till tjänst med struktur, utbildning och stöd. Samtidigt bejaktar vi i första hand fortsatt användning av bekännelsetrogna präster från andra evangelisk-lutherska sammanhang och önskar att ELM inte agerar så att man distanserar sig från andra kristna utan vinnlägger sig om att bevara den kristna enheten, så långt detta är möjligt.



PREDIKANTENS STÄLLNING I ORDETS TJÄNST - 14

Notera:

Lokalt ledarskap är alltid **ett delat ledarskap** och ett **tjänande** ledarskap.

Predikantens uppgifter hör till **Ordets tjänst (ämbetet)**:

- att evangelisera
- att undervisa
- att leda missionsvännerna

Även lokalt är uppgiften mission, men **församlingsaktivitet/struktur** kan främja **evangeliets sak**.

Lokalt kan det bli aktuellt att använda predikanter också i **sakramentsförvaltning**.



SAKRAMENT & PREDIKANT - 22

Fråga: Kan föreningens anställda predikant ges ansvar för sakramentsförvaltning i föreningens gudstjänster?

LRs svar: Lärorådet bejakar **i första hand fortsatt användning av bekännelsetrogna präster** från andra evangelisk-lutherska sammanhang, men ser **inte några principiella, teologiska hinder** för att en predikant i den lokala gemenskapen skulle kunna förvalta sakramenten. Lärorådet vill betona att behovet som framkommer i skrivelsen från Roseniusföreningen är **lokalt och att lösningen därför bör vara lokal**. Dessutom vill Lärorådet framhålla vikten av att den lokala gemenskapen går försiktigt fram så att en eventuell förändring av praxis **inte orsakar oro, strid eller splittring i föreningen**.

Notera: **Pragmatik – lokala förhållanden – hänsyn.**



KVINNLIGA PREDIKANTER - 24

Fråga: "Strider det mot Bibeln att låta en kvinna predika på en söndagsgudstjänst, om det i föreningen finns någon typ av lösning där det **andliga ansvaret vilar på en eller flera män genom till exempel ett äldsteråd?**"

LRs svar: "Lärorådet menar att den ordning som finns i ELM, med enbart kallade män som predikanter, är i överensstämmelse med Bibelns undervisning. Det är vårt sätt att försöka efterleva den princip vi läser i Bibeln om män och kvinnors olika uppgifter. Vi tror att det skulle vara **fel att kalla kvinnor till Ordets predikan, även om man tillsätter ett lokalt äldsteråd**, eftersom vi tror att predikan är en sådan typ av undervisning som Paulus inte tillåter i 1 Tim 2. Lärorådet vill betona att gränsdragningen gäller för predikan och liknande läroansvar, men att det finns många uppgifter i ELM för både kvinnor och män utan predikantkallelse att med frimodighet och glädje gå in i."



KVINNLIGA PREDIKANTER - 24

Notera:

Såväl frågeställare som LR arbetar med möjligheten att ha ett **lokalt andligt ledarskap** som ligger på en eller flera män. Lärorådet uppmuntrar till ett sådant uttalat lokalt ledarskap.

Lärorådet framhåller fortsatt att söndagsgudstjänsten (eller liknande) **är att utöva** ett sådant **ledarskap** som Nya testamentet begränsar till vissa män.

Det **delade ledarskapet mellan lokalt och predikanterna** som fortsatt ideal.



SISTA BILDEN

– NÅGRA PERSONLIGA TANKAR

Frågor om "kyrkliga ordningar" tenderar att konkurrera ut initiativ till mission och evangelisation.

Mission är alltid fylld av pragmatik. Först i himlen blir allt precis så som vi vill ha det, eller?

Lokalt ledarskap är svårt. Be för mig, för oss.

